

Подчеркнуто, что она имеет большое научное значение, в то же время в данной статье она особенно важна, так как в ней подробно рассмотрены теоретические и практические аспекты социально-психологических особенностей формирования психологической защиты у студентов. Внутренние характеристики механизмов психологической защиты, распределение копинг-поведенческих стратегий в экспериментальной группе студентов-психологов, в статье также акцентируется внимание на проблемах экспериментальной группы студентов-психологов. В статье также анализируются аспекты распределения копинг-поведенческих стратегий.

Ключевые слова: ценность, система ценностей, социальные ценности, трансформация ценностей, культурная идентичность, метаморфоза.

SOCIAL PSYCHOLOGICAL CHARACTERISTICS OF THE FORMATION OF PSYCHOLOGICAL PROTECTION IN STUDENTS

Fayzieva Mavluda Khudayarovna

Candidate of psychology, associate professor Karshi State University

Abstract: The article describes the sources of the transformation of values in modern society, the level of study of the transformation of values in the scientific community, social mechanisms, and the important scientific importance of research in this direction. It is especially important because it is suspended. Psychological protection internal characteristics of mechanisms, issues of distribution of coping-behavioral strategies in the experimental group of psychology students are emphasized in the article, aspects of the distribution of coping-behavioral strategies in the experimental group of psychology students are also analyzed in this article.

Keywords: value, system of values, social values, transformation of values, cultural identity, metamorphosis.

Жамиятнинг ривожланиши фақатгина иқтисодий кўрсаткичлар, аҳолининг турмуш даражасини ўсиши билангина эмас, инсон ва жамият муносабатларининг ўзгариши, шахснинг ўз-ўзини англаш жараёнлари ва ижтимоий, ахлоқий кадриятларининг трансформацияси билан ҳам белгиланади. Яъни, ягона мафкура жамият ҳаётини буткул эгаллаган, ташқи дунёдан келаётган ахборотлар кучли цензура тўсиғига дуч келган. Ахборот воситалари тўлиқ расмий доиралар назорати остида бўлган. Бугунги кун билан белгиланаётган замонавий жамиятда эса жамият глобализм билан юзлашди.[1.201] Ахборотнинг ягона манбаи мавжуд эмас, ахборот олиш имконияти мисли кўрилмаган даражада кенгайди. Бу ўзгаришларнинг барчаси шахс онги ва дунёқарашига ўз таъсирини ўтказмасдан қолмади. Замонавий жамият кўп векторли, жамият аъзолари олдида солиштириш ва танлов имконлари пайдо бўлди. Буларнинг барчаси шахснинг кадриятлар тизимига ва шахс йўналганлигига жиддий таъсир кўрсатмасдан қолмади ва бундан кейин ҳам бу жараённинг метаморфозик характери ўзгармасдан қолмайди.

Бугунги кунда жаҳонда содир бўлаётган жиддий ўзгаришлар шахслараро муносабатлар психологиясига ҳам ўз таъсирини ўтказмасдан қолмайди ва бунинг натижасида маълум бир зиддиятларнинг юзага келиши ҳам сир эмас. Бундай зиддиятларнинг мавжудлиги шахсни психологик ҳимоя қилишнинг турли йўналишларини юзага келтиради. Улардан бири психологик ҳимоя

механизмларининг конструктив фаолиятини таъминлаш шарт-шароитлари, мезонлари ва хусусиятларини аниқлашни мақсад қилади. Бу улардан фойдаланиш самарадорлиги муаммосини ойдинлаштиришга ёрдам беради бу эса бугунги куннинг энг долзарб масалаларидан биридир..

Хориж олимлари ва мамлакатимиз психологлари томонидан психологик химоя мезанизмларини шаклланиш жараёнларини ўрганиш ва таълим жараёнини ташкил этиш бўйича амалий таклиф ва тавсиялар ишлаб чиқишдан иборат.

Шахсни психологик химоя қилиш фаолияти унинг махсус механизмлари орқали амалга оширилади. Психологик химоя механизмлари остида «келиб тушадиган ахборотларни онгли равишда қайта ишлаш ҳисобидан шахснинг интрапсихик мослашув жараёнлари» юзага келади, деб тушуниш мумкин. Бу операцияларда барча руҳий жараёнлар ва функциялар иштирок этади: ҳис-туйғулар, фикрлаш, тасаввур, диққат, хотира, идрок. Психик шикастланиш вазиятида химоя механизмлари ахборот филтрлари сифатида ўзига хос кўринишда намоён бўлади; ахборотни тартибсизлаштириш ёки рад этиш ёки бузиб ташлаш ёки бошқа бир маъқулроғи билан алмаштириш тарзида ифодаланади. Ҳолатнинг бундай ички ўзгариши атрофдаги воқеликка мослашувнинг махсус шаклига (химоя механизмига) сабаб бўлади.

Экспериментал тадқиқотлар, психологик химоя тизими ва унинг фаолият кўрсатиш хусусиятлари турли шахслар учун бир хил эмаслигини кўрсатади. Баъзиларда химоя заиф бўлади ва керакли нарсалардан химоя қилмайди, бошқаларда эса шахсни ривож топиши учун зарур бўлган маълумотларни идрок этмайдиган даражада шунчалик интенсив химоя шаклланади.

Юқорида айтиб ўтилганлар профилактик функцияларни ва жамиятда шахснинг бузилишига олиб келадиган патологик химояни бажарадиган нормал, доимий ҳаракатланадиган заруриятни фарқлаш талаб қилинади. Химоя механизмларини нормал ва патологик таснифлашга ўринишлар замонавий психологияда тасвирланган (И.М. Грановская, Г.В. Грачев, Л.Р. Гребенников, Е.Л. Доценко, Б.В. Зейгарник, В.Г. Каменская, Ф. Крамер, В.Ф. Моргун, И.М. Николская, Е.С. Романова, Р. Плутчик, А. Freud, Т.С.). Ушбу тадқиқотларда психологик химояни таснифлаш учун турли ёндашувлар қўлланилади: 1. Клиник-нейропсихик бузилишларнинг етакчи белгиларига асосланган; 2. Онтогенетик-алоҳида химоя турлари шаклланишининг вақтига асосланган; 3. Эволюцион-эмоционал- мослашув табиатига эга бўлган алоҳида асосий ҳис-туйғуларни назорат қилиш тамойилига асосланган. Биринчи ёндашув патопсихологияда, тиббиётда ва психиатрияда кенг қўлланилади. Иккинчиси 4дан 36гача бўлган ибтидоий (боланинг ақлий ва ижтимоий ривожланишида биринчи бўлиб шаклланган ва намоён бўлган) ва ундан юқори (ривожланиш жараёнида ибтидоий ўзгартирилади)га ажратилади. Учинчи ёндашув Р. Плутчик томонидан илгари сурилган ҳиссиётларнинг психоэволюцион назариясига асосланган

Шахсни психологик химоя қилиш фаолияти унинг махсус механизмлари орқали амалга оширилади. Психологик химоя механизмлари остида «келиб тушадиган ахборотларни онгли равишда қайта ишлаш ҳисобидан шахснинг интрапсихик мослашув жараёнлари» юзага келади, деб тушуниш мумкин. Бу операцияларда барча руҳий жараёнлар ва функциялар иштирок этади: ҳис-туйғулар, фикрлаш, тасаввур, диққат, хотира, идрок. Психик шикастланиш вазиятида химоя механизмлари ахборот филтрлари сифатида ўзига хос кўринишда намоён бўлади; ахборотни тартибсизлаштириш ёки рад этиш ёки бузиб ташлаш ёки бошқа бир маъқулроғи билан алмаштириш тарзида ифодаланади. Ҳолатнинг бундай ички ўзгариши атрофдаги воқеликка мослашувнинг махсус шаклига (химоя механизмига) сабаб бўлади.

Экспериментал тадқиқотлар, психологик ҳимоя тизими ва унинг фаолият кўрсатиш хусусиятлари турли шахслар учун бир хил эмаслигини кўрсатади. Баъзиларда ҳимоя заиф бўлади ва керакли нарсалардан ҳимоя қилмайди, бошқаларда эса шахсни ривож топиши учун зарур бўлган маълумотларни идрок этмайдиган даражада шунчалик интенсив ҳимоя шаклланади.

Юқорида айтиб ўтилганлар профилактик функцияларни ва жамиятда шахсининг бузилишига олиб келадиган патологик ҳимояни бажарадиган нормал, доимий харакатланадиган заруриятни фарқлаш талаб қилинади. Ҳимоя механизмларини нормал ва патологик таснифлашга ўринишлар замонавий психологияда тасвирланган (И.М. Грановская, Г.В. Грачев, Л.Р. Гребенников, Е.Л. Доценко, Б.В. Зейгарник, В.Г. Каменская, Ф. Kramer, В.Ф. Моргун, И.М. Николская, Е.С. Романова, Р. Плутчик, А. Freud, Т.С. Яценко, ва ҳоказо.). Ушбу тадқиқотларда психологик ҳимояни таснифлаш учун турли ёндашувлар қўлланилади: 1. Клиник-нейропсихик бузилишларнинг етакчи белгиларига асосланган; 2. Онтогенетик-алоҳида ҳимоя турлари шаклланишининг вақтига асосланган; 3. Эволюцион-эмоционал- мослашув табиатига эга бўлган алоҳида асосий ҳис-туйғуларни назорат қилиш тамойилига асосланган. Биринчи ёндашув патопсихологияда, тиббиётда ва психиатрияда кенг қўлланилади. Иккинчиси 4дан 36гача бўлган ибтидоий (боланинг ақлий ва ижтимоий ривожланишида биринчи бўлиб шаклланган ва намоён бўлган) ва ундан юқори (ривожланиш жараёнида ибтидоий ўзгартирилади)га ажратилади. Учинчи ёндашув Р. Плутчик томонидан илгари сурилган ҳиссиётларнинг психоэволюцион назариясига асосланган. Биринчи марта ҳимоя механизмларининг таснифи А. Фрейднинг монографиясида берилган. Муаллиф куйидаги мезонларни таклиф қилади: «мен» тахдидининг локализацияси, онтогенезда шаклланиш вақти. Бундан ташқари, А. Фрейд ривожланиш жараёнларининг нормаллиги муайян ҳимоя жараёнлари ва тенденцияларнинг ҳукмронлигига боғлиқ эканлигини таъкидлаган. Агар шахс бир ҳимоя усулини кунт билан қўлласа ва бошқа одамларга бўлган муносабатлар ҳам шу ҳимояга асосланса, бу ҳодисани меъёрийми ёки патологик, қай даражада кўриб чиқилишини аниқлаш қийин. Кейинчалик, сўнги мезон психологик ҳимоя механизмларининг замонавий бўлинмаларида бирламчи ва иккиламчи, ибтидоий ва ривожланган, адаптив ва мосланмайдиган, етарли ва кам, самарали ва самарасиз бўлган ҳолда ишлатилган.

Психологик ҳимоя ҳодисаси психология фанида энг мунозарали ҳодисалардан биридир.[2.105] Замонавий психологияда шахс ривожланишини белгилайдиган психологик ҳимоянинг роли ҳақида ягона нуқтаи назар мавжуд эмас.

1-жадвал

Психологик ҳимоя механизмларининг ички хусусиятлари

	Инкор этиш	Лойихалаштириш	Орқага қайтиш	Ўрин алмаштириш	Сиқиб чиқариш	Рационализация	Компенсация	Гиперкомпенсация
Етакчи билим жараёни	Ўзлаштириш	Ўзлаштириш	Хотира	Фикрлаш	Хотира	Фикрлаш	Фикрлаш	Фикрлаш
Кечирган Ҳис-туйғулар	Рад этиш	Ёқимсизлик	Журъатсизлик	Ғазаб	Кўрқув	Ҳафсизлик	Ғам, қайғу, хорлик	Ғам, қайғу, хорлик
Мослашиш табиати	Суст	Фаол	Фаол	Аралаш	Суст	Суст	Тобе эмас	Тобе эмас
Конструктивлик даражаси	Куйи	Суст	Куйи	Ўрта	Ўрта	Юқори	Юқори	Юқори

Лойихалаштириш - Лойихалаштиришнинг функцияси субъект томонидан унинг шахсий фикрлари, кечинмалари, сиқиб чиқарилган мотивлари ва характер хислатларини ўзи англаган ва англамаган ҳолда бошқа одамларга кўчирилишида намоён бўлади. Баъзан ўз қилмишлари учун жавобгарликни ўтказиш мақсадида қўлланилади. Бунда атрибутив лойихалашни ҳам фарқлайдилар (ўз

салбий сифатларини онгсиз рад этиш ва уларни атрофдагиларга тарқатиш); рационалистик ўзига тегишли фазилатларни англаш ва («хамма шундай қилади» формуласига кўра лойихалаш); хушомадгўй (ўзгаларнинг ҳақиқий ёки ҳаёлий камчиликларини яхши фазилатлар сифатида талқин қилиш); симилятив (камчиликларни ўхшашлик билан мослаштириш, масалан, ота – бола). Ушбу механизм ижтимоий мослашишнинг фаол турига эга бўлган шахслар учун хосдир. Конструктивликнинг куйи даражаси ифодаланади.

Орқага қайтиш - Орқага қайтиш кўпроқ хулқ-атворнинг ва қониқишнинг этилмаган усулларига қайтишни тахмин қилади. Регрессив хулқ одатда боланинг инфантилизацияси ва ҳиссий симбиозига муносабатда бўлган катталар томонидан рағбатлантирилади. Орқага қайтиш- ижобий ўз-ўзини ҳис қилиш учун қабул қилиниши мумкин бўлмаган ва тажовузкорга бевосита тобеликка тушиб қолиш хавфи бўлган кўркув ҳиссини жиловлаш учун ишлатилади. Механизм мослашувнинг суст турига эга бўлган шахслар томонидан қўлланилади. Конструктивликнинг куйи даражаси ифодаланади.

Ўрин алмаштириш - ғазаб туйғусини жиловлаш учун амал қилади. Ўрин алмаштириш ҳам фаол ва ҳам суст шакллarga эга бўлиб, шахслар томонидан уларнинг зиддиятли муносабат турларидан ва ижтимоий мослашишидан қатъи назар шахс муносабатларида фойдаланилади. Мазкур механизм фаол мослашиш турига эга бўлган шахслар учун хосдир. Бу ҳолатда конструктивликнинг ўртача даражаси намоён бўлади.

Ўрнини эгаллаш (сиқиб чиқариш) – бу психологик ҳимоя механизмини дастлаб Зигмунд Фрейд ўрганиб чиққан (унинг аналоглари «бостириш»). Ваҳима ёки васвасага қарши тура олмайдиган ҳар бир кишида сиқиб чиқариш «ўзини» ҳимоя қилишнинг асосий усули ҳисобланади.

Рационализаторлик - стрессли ҳолатларда юзага келадиган психологик ҳимоя механизмларидан бири. Бунда яқинлашиб келаётган салбий ҳодиса ҳар томонлама таҳлил қилинади, унинг ноаниқлик даражаси пасайтирилади, ҳодисанинг ичига кириб, унга олдиндан мослашиб борилади, қутилмаганлик (тўсатданлик) эффекти бартараф қилинади. Муаммонинг ечимига эришиш оқилона ташкил этилади. Бу механизм, мослашувнинг суст турига эга бўлган шахслар томонидан қўлланилади. Конструктивлик даражаси юқори бўлади.

Компенсация - психологик ҳимоя механизмларидан бири. Бунда, руҳий ёки жисмоний функцияларни мақсадга мувофиқ ривожлантириш ҳисобига адекватлик ҳиссининг кечинилиши рўй беради. Компенсация-ўрнини қопламоқ, ўрнини тўлдирмоқ маъноларида келиб, бу камчиликларни тузатиш ёки яхши сифатларга ўрнини алмаштиришга уринишни ўз ичига олади.

Компенсациякластерига идеал даражадаги компенсация деб тушуниш мумкин бўлган гиперкомпенсация механизми ҳам киради. [3.22] Гиперкомпенсация-ҳаддан ташқари, оқилона ёки маҳорат билан ўрнини қопламоқ, ўрнини тўлдирмоқ маъноларини ифодалайди. Механизмдан фойдаланиш ижтимоий мослашувнинг индивидуал турига боғлиқ эмас. Конструктивликнинг юқори даражаси амал қилади.

Психологик тадқиқотимизнинг диагностик натижаларини муҳокама қилишнинг навбатдаги босқичига ўтамиз. 2-жадвалда тақдим этилган психологик ҳимоя механизмларининг талабалар гуруҳларидаги сезиларли фарқларини таҳлил қилиш Стьюдент мезони ёрдамида амалга оширилди.

2-жадвал

1-курс талабаларини психологик ҳимоя қилиш механизмларининг кескинлигини таққослаш Тг-1 ва Нг-1 ўзаро таъсирдан кейин

Психологик ҳимоя механизмлари	Тг-1 курсда психологик ҳимоя механизмларининг кучланиши (%)	Нг-1 курсда психологик ҳимоя механизмларининг кучланиши (%)	t < P
Ўрнини эгаллаш	38	50	2,12
Орқага қайтиш	42	54	2,55
Ўрин алмаштириш	41	46	2,01
Рад этиш	44	60	2,15
Лойихалатириш	56	60	2,02
Компенсация	69	60	2,80*
Гиперкомпенсация	42	33	2,78*
Рационализация	54	51	1,99
ПХУК	48	50	1,83

Эслатма: 1,11-0,05 (2.04) даражасида муҳим аҳамиятга эга.

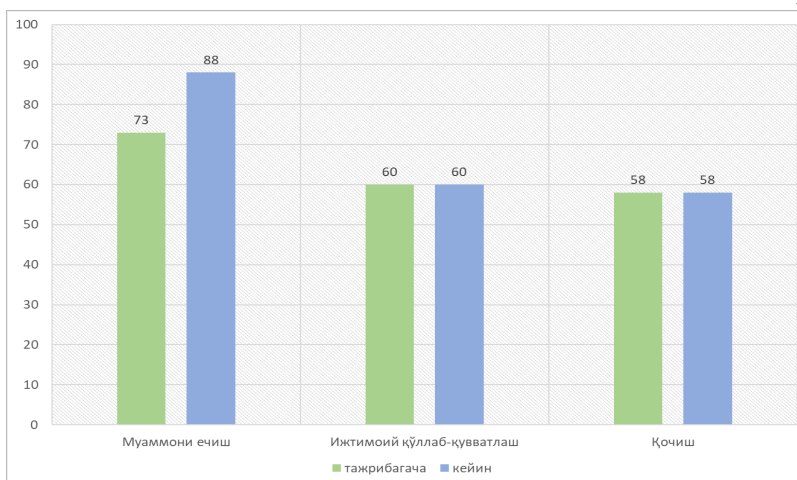
1,11* - муҳим аҳамиятга эга бўлган 0,01 (2.75).

$t < P$ - Стьюдент мезонининг аҳамиятли кўрсаткичи.

Ибтидоий ҳимоя гуруҳида механизмларнинг кескинлиги статистик жиҳатдан сезиларли даражада камайиб борди: «ўрнини эгаллаш» (фарқ-12%), «орқага қайтиш» (фарқ-11%), «рад этиш» (фарқ-16%). Психологик ҳимоянинг юксак механизмлари гуруҳида «компенсация» (фарқ-9%), «гиперкомпенсация» (фарқ-9%) дан фойдаланиш частотасининг ошиши қайд этилди.

Таъкидлаш жоизки, Тг-1 ва Нг-1 талабаларида ҳимоя механизмларининг умумий кескинлиги (ПХУК) нинг кўрсаткичлари статистик жиҳатдан сезиларли фарқ қилмайди, аммо ҳосил қилувчи ўзаро таъсир натижасида ҳар икки гуруҳ субъектларининг қийинчиликларни бартараф этишлари учун сифат жиҳатидан турли механизмлар кўрсаткичлари фарқланди.

1-расм



расм. 1-курс психология йўналиши талабаларининг тажриба гуруҳида копинг-хулқ-атвор стратегиясини тақсимланиши.

Талабаларнинг копинг хулқ-атвор хатти-ҳаракатларидаги ўрта гуруҳ ўзгариши фақат «муаммони ечиш» стратегиясини қўллашда (тажрибагача-73%, кейин-88%; фарқ-15%). Талабаларнинг қийинчиликларни енгиб ўтиш йўллари мустақил излашга бўлган интилишлари кучайиб борган.

«Ижтимоий қўллаб-қувватлаш» стратегиясига амал қилиш интенсивлиги (тажрибагача -60%, кейин-60%), «қочиш» механизмидан фойдаланиш (тажрибагача -58%, кейин-58%) ўзгаргани йўқ.

Шундай қилиб психологик ҳимояни шакллантириш бўйича тажриба-эксперимент ишлари давомида биринчи курс талабаларида психологик ҳимоя механизмлари ва ўзлигини англаш стратегиялари муносабатларида ижобий ўзгаришлар юз берди. Бундай ўзгариш талабаларнинг мақсадга эришишларида фаол бўлишга, шахс хусусиятларининг намунали ва меъёрий намоён бўлишини

таъминлаўга имкон берди. Ушбу ўзгаришлар талабаларни психологик ҳимоя тизимининг самарадорлигини оширишга ва уларнинг янги фаолият даражасига осонлик билан ўтишига олиб келди.

Фойдаланилган дабиётлар рўйхати

Мирзиёев Ш.М. Буюк келажакимизни мард ва олижаноб халқимиз билан бирга қурамыз. Т.: “Ўзбекистон” НМИУ, 2017. -488 б.

Бассин Ф.В. Проблема психологической защиты // Психол. журнал. –1988. - №9. – С.79-86.

Грачев Г.В. Информационно-психологическая безопасность личности: дис. ... доктора психол. наук. – М., – 456 с.

М.Файзиёва Шахнинг психологик ҳимоя механизлари .Монография. Қарши “Насаф” НМИУ-2021 йил.143 бет.